

# Ondersteuning binnen de Meierij

In deze notitie lees je hoe de ondersteuning binnen Samenwerkingsverband PO de Meierij is georganiseerd. Deze notitie hoort bij deel 2 van ons [ondersteuningsplan 2022-2026](#). Voor scholen is er ook een samenvatting van deze notitie in een handige poster. De tekst in dit document geeft uitleg bij die poster.

## 1. Basisondersteuning

Toelichting bij het lichtroze vlak bovenaan de poster

### 1.1. Ondersteuning: waar we voor staan en gaan

Ons samenwerkingsverband biedt thuisnabij passend onderwijs en passende ondersteuning aan alle leerlingen van 2 tot 14 jaar, zodat zij zich optimaal en ononderbroken kunnen ontwikkelen.

Met goed onderwijs bedoelen we binnen ons samenwerkingsverband:

- onderwijs dat minstens voldoet aan de door de inspectie vastgestelde basiskwaliteit;
- dat wordt uitgevoerd volgens de uitgangspunten en principes van het handelingsgerichte werken.

### 1.2. Dit verstaan we onder basisondersteuning

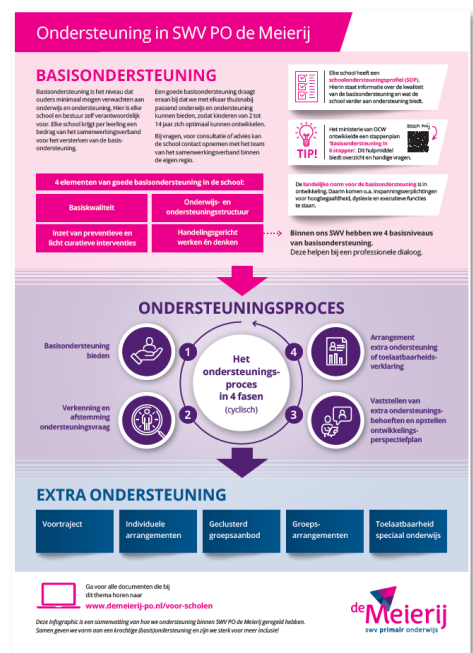
Onder basisondersteuning verstaan we het niveau dat ouders minimaal mogen verwachten aan onderwijs en ondersteuning in iedere school binnen het samenwerkingsverband.

De basisondersteuning is de verantwoordelijkheid van de school en het bestuur. We zijn binnen de Meierij ambitieus en leggen de lat hoog. Daarbij houden we rekening met de opdracht van de overheid en de mogelijkheden van de school en het bestuur.

### 1.3. Vier factoren voor de kwaliteit van de basisondersteuning in school

Binnen de basisondersteuning gaat het vooral om:

- **Basiskwaliteit:** passend bij het basis toezichtkader van de Inspectie van het Onderwijs.



- **De onderwijs- en ondersteuningsstructuur:** de wijze waarop de school de onderwijsondersteuning heeft georganiseerd. Klassenmanagement, pedagogische en didactische aanpak.
- **Het handelingsgericht werken en denken:** zie de door het samenwerkingsverband [geformuleerde basisniveaus](#). Deze niveaus zijn bedoeld om met elkaar een professionele dialoog te kunnen voeren.
- **De inzet van preventieve en licht curatieve interventies:** het gaat hierbij om leer- en ontwikkelingsvragen, fysiek-medische vragen, sociaal-emotionele vragen en vragen over gedrag en een goede signalering.

## 1.4. Stappenplan om de basisondersteuning vorm te geven

Op dit moment is er nog geen vaste landelijke norm vastgesteld. Toch willen we al duidelijkheid geven over wat er in de school gebeurt als een leerling basisondersteuning nodig heeft. Hierbij kunnen de scholen gebruik maken van het door OCW ontwikkelde plan '[Basisondersteuning in 6 stappen](#)'. Dit stappenplan is niet voorschrijvend maar biedt overzicht, aandachtspunten en vragen die helpen om tot een hoog niveau van passende basisondersteuning te kunnen komen.

## 2. Extra ondersteuning

*Toelichting bij het lichtblauwe vlak onderaan de poster*

### 2.1. Individuele ondersteuning/arrangementen

Individuele arrangementen variëren in aard, intensiteit en inzet van tijd, ondersteunings- en financiële middelen. Ze passen bij de individuele ondersteuningsbehoeften van het kind en houden rekening met factoren rondom het kind die van invloed zijn. Een arrangement wordt georganiseerd door de ondersteuners passend onderwijs en toegekend door de ondersteuningsmanagers. Het samenwerkingsverband betaalt de kosten. De ondersteuners begeleiden en coachen de scholen als dat nodig is.

### 2.2. Geclusterde arrangementen/groepsaanbod

Het kan soms effectiever zijn om een leerling geen individueel ondersteuningsaanbod te bieden, maar om hem of haar tijdelijk te koppelen aan andere leerlingen die dezelfde ondersteuning nodig hebben. Dit kan in de eerste plaats in groepen, die door de school worden samengesteld. Hierbij bundelt de school, in samenspraak met het samenwerkingsverband, efficiënt de middelen om te komen tot ondersteuning voor kinderen, leerkracht en/of de groep. De ondersteuning vindt bij voorkeur plaats binnen de eigen groep. Een arrangement binnen de Meierij is daarom flexibel qua vorm en op maat ingericht.

## 2.3. Groepsarrangementen

Bij groepsarrangementen neemt een leerling deel aan een gezamenlijk arrangement op een reguliere basisschool dat door het samenwerkingsverband is ontwikkeld. Toelating gebeurt door toekenning van een groepsarrangement aan een individuele leerling. Het groepsarrangement is beschikbaar voor alle kinderen binnen het samenwerkingsverband, maar mogelijk (nog) niet beschikbaar binnen alle drie de eenheden. De groepsarrangementen worden bekostigd door het samenwerkingsverband en uitgevoerd door en op een reguliere basisschool, zo thuisnabij mogelijk. De beschikbaarheid van groepsarrangementen in een regio wordt bepaald door de behoefte, uitvoerbaarheid en spreiding binnen de eenheid en het samenwerkingsverband.

Voorbeelden van beschikbare of in ontwikkeling zijnde groepsarrangementen zijn:

1. TOP-groep (vervangend arrangement)
2. Jonge kind groep (vervangend arrangement)
3. DOEN-groep (aanvullend arrangement)
4. IMPULS-groep (aanvullend arrangement)
5. Doe en Leergroep (aanvullend arrangement)

De vervangende arrangementen worden short, medium of long aangeboden (½, 1 of 2 jaar).

## 2.3. Toelaatbaarheid tot het Speciaal Onderwijs

Hoewel zoveel mogelijk kinderen zich ontwikkelen in het regulier onderwijs, komt het voor dat speciaal onderwijs (SO) beter passend is, voor een korte of langere periode. Dit onderwijs kan ook worden ingezet om in een vroegtijdig stadium een periode van observatie of tijdelijke opvang te verzorgen, met als doel een snelle terugkeer naar de reguliere school. Hiervoor is een toelaatbaarheidsverklaring (TLV) nodig. De school vraagt deze bij het samenwerkingsverband aan, in overleg met ouders. Ouders worden actief betrokken bij dit proces en altijd op de hoogte gehouden van het verloop van de aanvraag.

## 3. Ondersteuningsproces in de Meierij in 4 fasen

*Toelichting bij het lichtpaarse vlak halverwege de poster*

Het ondersteunen van de leerling en leerkracht is het uitgangspunt bij de interventies vanuit het samenwerkingsverband. Dit kan door middel van consultatie en advies, een voortraject/ kortdurende trajecten of een arrangement. De ondersteuning van het kind en/of de leerkracht gaat voor op de afweging of er sprake is van basis- of extra ondersteuning. Bij handelingsverlegenheid van de school en/of de leerkracht is er kennelijk iets nodig.

### **Fase 1: Basisondersteuning bieden**

Dit is de professionele ondersteuning die de school zelf biedt. De school kan in deze fase wel al een beroep doen op het samenwerkingsverband of andere externen voor consultatie en advies.

### **Fase 2: Verkenning en afstemming ondersteuningsvraag**

Als de school niet (meer) in staat is om de professionele ondersteuning zelf te bieden, wordt het samenwerkingsverband betrokken.

### **Fase 3: Vaststellen van extra ondersteuningsbehoeften en opstellen ontwikkelingsperspectiefplan**

De school bepaalt samen met de ouders (en eventueel het kind) en met de ondersteuner vanuit het samenwerkingsverband welke extra ondersteuning nodig is. Hierbij wordt meteen (een aanzet voor) het ontwikkelingsperspectief (OPP) gemaakt. De school maakt het OPP in samenwerking met de ouders en de onderwijssteuner.

In de samenwerking gaat het vooral om transparantie, vertrouwen en heldere communicatie. In het gesprek met ouders wordt de optie 'plaatsing op een andere basisschool' meegenomen, mocht de in het OPP genoemde extra ondersteuning de mogelijkheden van de school overstijgen.

### **Fase 4: Arrangement extra ondersteuning of toelaatbaarheidsverklaring**

Een arrangement extra ondersteuning wordt binnen het basisonderwijs vormgegeven. Een arrangement is altijd een combinatie van basisondersteuning en extra ondersteuning en wordt uitgevoerd onder regie van de school. De ontwikkeling wordt gevolgd door de school en het samenwerkingsverband in samenspraak met ouders (en leerling). Aan het einde van de looptijd van een arrangement wordt bekeken wat de vervolgstap is: terug naar basisondersteuning, verlenging of een andere vorm van ondersteuning.

Een arrangement kan ook een groepsarrangement zijn of een Toelaatbaarheidsverklaring voor het Speciaal Onderwijs.

### **Volgen, evalueren en bijstellen**

- Bij iedere vorm van ondersteuning is een medewerker vanuit het samenwerkingsverband betrokken. Deze persoon bewaakt de voortgang, zorgt voor terugkoppeling, signaleert stagnaties en bespreekt dit zo nodig met school en ouders. Na een afgesproken periode wordt het arrangement met ouders en betrokken professionals geëvalueerd en zo nodig bijgesteld.

- Ondersteuning en arrangementen worden geboden voor zo lang als nodig en zijn in principe tijdelijk. Als de doelen van consultatie, advisering, begeleiden of arrangeren zijn bereikt, kan de ondersteuning vanuit het samenwerkingsverband beëindigd worden.
- Bij een aanvraag voor bijstelling of verlenging van een arrangement wordt een evaluatie van het voorgaande proces toegevoegd aan de nieuwe aanvraag. In het kader van de kwaliteitszorg worden gegevens over de aanvragen en evaluaties gemonitord.